

# Plan de Supervisión y Control Local

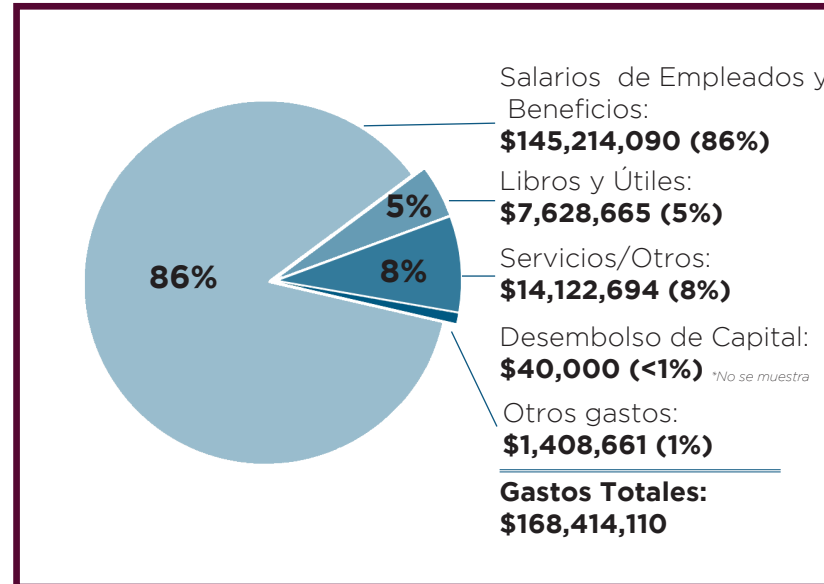
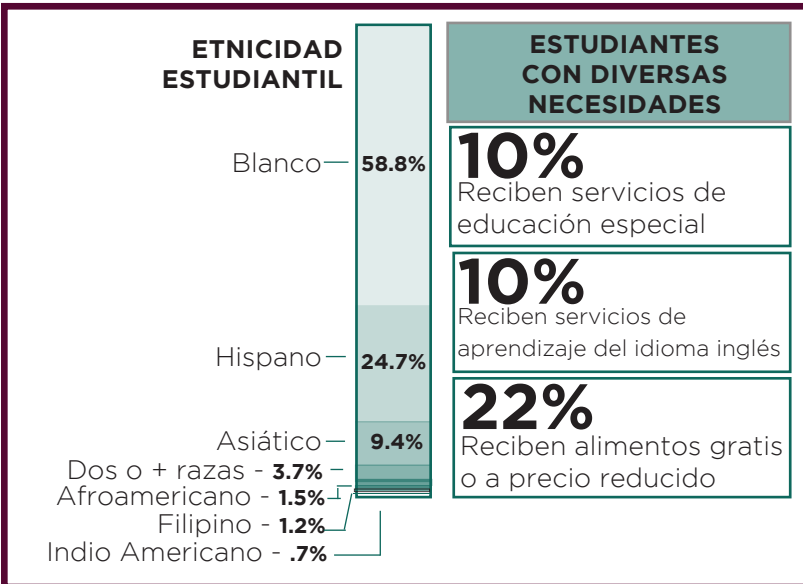
## LCAP - Nuestra Impresión Ecológica para el Éxito



Conejo Valley Unified School District

### Visión General del Distrito (2015-16)

**CVUSD**  
ES EL LUGAR  
DE ELECCIÓN  
PARA LA  
EDUCACIÓN



# Plan de Supervisión y Control Local LCAP - Nuestra Impresión Ecológica para el Éxito



Conejo Valley Unified School District

## Compromiso de las Partes Interesadas



**+ de 9,800  
ENCUESTAS**



**100  
REUNIONES  
INDIVIDUALES**



**25  
GRUPOS DE  
DISCUSIÓN**



**4 FOROS  
COMUNITARIOS**











**+ de 10,200  
PARTICIPACIÓN  
DE INTERESADOS**

CVUSD ha informado, consultado e incluido a personas interesadas en las escuelas (padres, estudiantes, miembros de la comunidad, etc.) en el proceso de la creación de LCAP - El Plan Estratégico para el éxito como está resumido anteriormente.

## Prioridades Estatales para la Educación

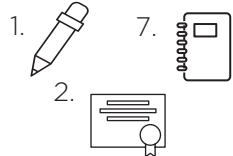
### Las 8 Prioridades Estatales para la Educación

1. Servicios Básicos 
2. Estándares Académicos 
3. Participación de los Padres 
4. Logro/Desempeño Estudiantil 
5. Compromiso de los Estudiantes 
6. Ambiente Escolar 
7. Acceso a Materias/Cursos 
8. Otros Resultados 




Cada Prioridad Estatal debe de Abordar y Agruparse como:

**A.  
Condiciones de Aprendizaje**



**B.  
Resultados de los Alumnos**



**C.  
Compromiso**



# META #1

## Mejorar la cultura y las condiciones que optimizan el aprendizaje de todos los estudiantes

### Expectativa para el 2016-17 Medidas y Gastos

<b>1.A</b> - Continuar proporcionando un programa efectivo para asignar a maestros en los salones eficazmente a través de la compra de los programas Talent Ed/EdJoin (programas en la red que ofrecen herramientas para contratar a personal y entrevistarlos) y emplear una enfermera equivalente a .40 de tiempo completo (FTE)	\$96,434,120
<b>1.B</b> - Continuar proporcionando un índice bajo de estudiantes a maestro en todas las escuelas y salones (21.5:1 en los grados K-3 y 30:1 en los grados 4-12)	\$83,124,307
<b>1.C</b> - Continuar proporcionando el desarrollo profesional en los estándares estatales, la tecnología y mejorar las prácticas de instrucción por medio de 3 días de entrenamiento profesional para los maestros y la implementación de un modelo de desarrollo profesional en cada plantel usando entrenadores de instrucción en cada escuela	\$2,852,228
<b>1.D</b> - Continuar ofreciendo a los estudiantes y al personal libros de textos apropiados y materiales de instrucción y recursos humanos a través de la distribución de libros de texto y material complementario e incluso recursos digitales y hardware	\$3,278,821
<b>1.E</b> - Continuar integrando la tecnología al enseñar en los salones para mejorar el aprendizaje a través de la compra de tecnología con los Fondos donados de la Medida I de Tecnología e instalar completamente una red inalámbrica de alta velocidad en todas las escuelas	\$8,961,940
<b>1.F</b> - Apoyar la colaboración entre los maestros en base a los datos de los estudiantes, proporcionándoles en todos los planteles un tiempo para colaborar y desarrollar las mejores prácticas basadas en investigaciones	\$292,020
<b>1.G</b> - Seguir ofreciendo un mantenimiento adecuado del plantel escolar, manteniéndolo limpio y seguro a través de un proceso de inspección y La Medida I de los proyectos de instalaciones	\$21,811,813
<b>1.H</b> - Crear un programa de estudio independiente en casa (IHS) para los grados de TK-6 a través de la facilitación de oportunidades flexibles y personalizadas de aprendizaje*	\$134,608
<b>1.I</b> - Crear un programa para el 8° grado en Century Academy por medio de la expansión de Century Academy para poder proporcionar oportunidades electivas de aprendizaje y personalizadas*	\$44,500
<b>1.J</b> - Explorar programas que ofrezcan opciones innovadoras, como el programa de inmersión bilingüe*	\$27,500
<b>1.K</b> - Proporcionar oportunidades de educación para Carrera Técnica de alta calidad (CTE) estableciendo coordinadores “de la escuela a una carrera” en cada escuela preparatoria y dando un nuevo acceso a los programas de CTE a los estudiantes en la escuela secundaria*	\$684,362

\*Indica una nueva meta

### Prioridades Abordadas en la Educación Estatal



# META #1

Mejorar la cultura y las condiciones para optimizar el aprendizaje de todos los estudiantes

## Expectativas para el 2016-17 Resultados Medibles



Mantener el 100% de personal completamente acreditado y debidamente asignado



Mantener una proporción baja de maestro a estudiantes



Desarrollo profesional para el 100% de los maestros



100% de acceso para los estudiantes a todos los materiales de instrucción incluyendo los recursos digitales



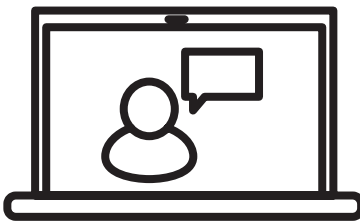
Avances tecnológicos en todas las escuelas



Aumentar la colaboración entre los maestros y usar las mejores prácticas basadas en la investigación



Mantener una escuela limpia y segura



Oportunidades flexibles, personalizadas y motivadoras de aprendizaje para los estudiantes



Mejorar las oportunidades de la escuela hacia una carrera

# META #2

Maximizar el rendimiento de todos los estudiantes a través de una instrucción altamente eficaz que incluya oportunidades para acelerar el avance y la intervención académica

## Expectativa para el 2016-17 Medidas y Gastos

<b>2.A</b> - Proporcionar intervención académica a cualquier estudiante que se encuentre a un nivel por debajo del promedio en Lengua y Literatura (ELA) y Matemáticas a través de la incrementación de la intervención académica e implementación de un programa de escuela de verano puesto en marcha a partir del 2017	\$5,542,894
<b>2.B</b> - Implementar consistentemente una intervención académica en las escuelas usando la infraestructura del distrito en los planteles escolares con un programa de implementación académica actualizada, basado en las decisiones planificadas en el 2015-16	\$7,784
<b>2.C</b> - Proporcionar oportunidades para el enriquecimiento académico y acelerar los resultados en el programa de intervención a través de la implementación en los planteles escolares de programas desarrollados en el 2015-16 incluyendo el desarrollo profesional para el programa de estudiantes dotados (GATE) y el Programa de Campamento para promover las matemáticas (Boost Camp)	\$78,033
<b>2.D</b> - Desarrollar e implementar programas de intervención social y emocional en todas las escuelas mediante el despliegue de un equipo de intervención para crisis social y emocional para ayudar a las escuelas a través de entrenamientos del programa CHAMPS, más consejeros y psicólogos junto con el aumento en las horas de especialistas para apoyar las necesidades socio-emocional de todos los estudiantes	\$629,507
<b>2.E</b> - Proporcionar sistemas de apoyo para los aprendices del idioma Inglés, educación especial, estudiantes en el sistema de custodia temporal, estudiantes sin casa y estudiantes de bajos ingresos para interceder y apoyar su éxito académico dando más personal y usando los softwares de Ellevation, Rosetta Stone y Tecnología para los recién llegados	\$3,493,962
<b>2.F</b> - Se ofrecerá a los estudiantes en la secundaria y preparatoria que tienen un puntaje promedio de 2.5 o menos un apoyo académico adicional e intervención por medio de la identificación temprana, intervenciones académicas, técnicas de estudio y programas de verano	\$554,289
<b>2.G</b> - En la preparatoria los estudiantes serán identificados y animados a inscribirse en cursos de nivel avanzado, clases de nivel de honores y clases de Bachillerato Internacional. Una vez inscritos, los estudiantes serán supervisados y se les ofrecerá apoyo académico	\$110,858
<b>2.H</b> - Se identificará estudiantes en la secundaria y se les animará a que se inscriban en clases de nivel de honor. Una vez inscritos, los estudiantes serán supervisados y se les ofrecerá apoyo académico	\$110,858
<b>2.I</b> - Se proporcionará a los estudiantes que reciben servicios de aprendiz del idioma inglés un mínimo de 120 minutos de instrucción específica por semana usando materiales aprobados	\$705,894
<b>2.J</b> - Los estudiantes que reciben los servicios de aprendiz del idioma inglés y tienen un puntaje de 4 o 5 en el CELDT serán proporcionados con apoyo académico adicional para mejorar su elegibilidad y conseguir la Reclasificación a Dominio Fluido de Inglés	\$311,691
<b>2.K</b> - Se proporcionará a los padres de estudiantes específicos con información académica y programas de intervención socio-económico en el plantel escolar	\$0 <small>*No requiere financiamiento nuevo</small>

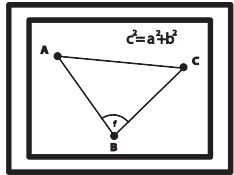
## Prioridades Abordadas en la Educación Estatal



# META #2

Maximizar el rendimiento de todos los estudiantes a través de una instrucción altamente eficaz que incluya oportunidades para acelerar el avance y la intervención académica

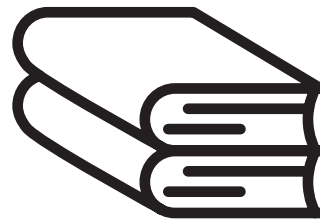
## Expectativa para el 2016-17 Resultados Medibles



Aumentar la intervención para los estudiantes con puntaje por debajo del nivel del grado en los estándares de Lengua y Literatura y Matemáticas



Marco consistente de intervención académica en todas las escuelas



Enriquecimiento y oportunidades de aceleración académica para más estudiantes



Más consejeros y psicólogos para cumplir con las necesidades socio-emocional de todos los estudiantes



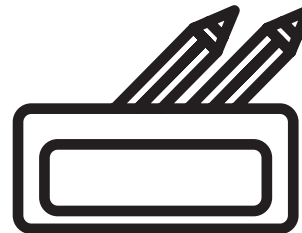
Sostener e incrementar los sistemas de apoyo académico para poblaciones de estudiantes con necesidades especiales



Más apoyo académico e intervención específica para estudiantes comenzando la preparatoria



Aumentar las inscripciones de estudiantes en las clases de honores, AP y IB



Aumentar la intervención e instrucción para los estudiantes del idioma inglés



Aumentar la comunicación con los padres con respeto a la salud y bienestar de los estudiantes

# META #3

## Desarrollar actividades de alta calidad que vinculen a los estudiantes con sus escuelas

### Expectativa para el 2016-17 Medidas y Gastos

<b>3.A</b> - Contratar y mantener alta calidad del personal de actividades efectivas	\$3,226,154
<b>3.B</b> - Considerar el uso de fondos generales para proporcionar planteles escolares con fondos adicionales para apoyar el programa de actividades y el Título IX como empezar deportes nuevos, becas para los entrenadores, actividades de apoyo y compensar los gastos de transporte	\$425,516
<b>3.C</b> - Los empleados del distrito y de los planteles escolares trabajarán con el Director de Programas de Actividades y funcionarios de los clubes de Refuerzo para buscar opciones que bajen el costo de los programas y reduzcan las demandas de recaudaciones de fondos sin significativamente bajar la calidad de las actividades del programa	\$0 <i>*En progreso</i>
<b>3.D</b> - Incrementar el compromiso de la escuela y la participación por estudiantes de grupos específicos. Los estudiantes de grupos específicos que no están participando en por lo menos un programa de actividades serán identificados, aconsejados y se les asistirá para participar en programas de actividades	\$0 <i>*No costo adicional</i>
<b>3.E</b> - Incrementar el compromiso de los padres de estudiantes de grupos específicos a través de la investigación, desarrollo y extensión comunitaria y la expansión de una extensión comunitaria para padres de Newbury Park. Se proporcionará a los padres de estudiantes de grupos específicos con información de los distintos programas de actividades que se ofrecen, se les ayudará a inscribir a sus hijos y se les proporcionará información sobre como participar	\$165,000

### Prioridades Abordadas en la Educación Estatal



# META #3

Desarrollar actividades de alta calidad que vinculen a los estudiantes con sus escuelas

## Expectativa para el 2016-17 Resultados Medibles



Mantener alta calidad de empleados de actividades efectivas



Programas nuevos de deportes y más apoyo a las actividades escolares



Estrategias nuevas para hacer de las actividades extra-curriculares al alcance y accesible



Aumentar el compromiso de los estudiantes y su participación en las actividades



Aumentar la participación de los padres